



## **CZTERY STACJE**

**Analiza telewizyjnych serwisów informacyjnych  
Fakty, Panorama, Wiadomości, Wydarzenia**

październik 2011

## Wstęp

Agencja informacyjna PRESS-SERVICE Monitoring Mediów – tak jak w poprzednich miesiącach – kontynuowała w październiku 2011 roku analizę zawartości głównych wydań czterech najbardziej popularnych telewizyjnych serwisów informacyjnych: „Faktów” (TVN), „Panoramy” (TVP2), „Wiadomości” (TVP1) i „Wydarzeń” (Polsat). Każdy z nich może się pochwalić audytorium idącym w miliony. Wydawcy i dysponenci tych serwisów, wybierając i przedstawiając określone tematy, z pewnością mają wpływ na to, jak gros Polaków postrzega i rozumie otaczający ich świat. W tej sytuacji uznano, iż warto systematycznie, a więc z wydania na wydanie, monitorować zawartość głównych wydań telewizyjnych serwisów informacyjnych, m.in. ze względu na: selekcję wydarzeń czy podejmowane tematy (zwłaszcza te uznawane za „tematy dnia”), proporcje materiałów krajowych i zagranicznych, skalę udostępniania ekranu reprezentantom partii politycznych, agresję w wypowiedziach polityków. Realizowany projekt nie ma zamkniętego charakteru – i jest na bieżąco uzupełniany o nowe wątki (np. analizę języka, sarkazm i ironię w komentarzach, wpadki antenowe, czas reportaży i wystąpień polityków, gatunki dziennikarskie itp.).

**Zapraszamy na stronę PRESS-SERVICE Monitoring Mediów, gdzie w zakładce Pressroom znajdują Państwo nieodpłatne wyniki specjalistycznych analiz medialnych, w tym m.in. archiwalne wydania raportu Cztery Stacje.**

[www.press-service.com.pl/pl/firma/pressroom/](http://www.press-service.com.pl/pl/firma/pressroom/)

**Od czerwca br. raport Cztery Stacje wzbogacony został o komercyjną część PREMIUM, zawierającą szczegółowe dane i komentarze dotyczące poszczególnych serwisów oraz wystąpień polityków, w tym także podsumowanie wystąpień kobiet-polityków.**

**Pakiety Premium obejmują m.in. analizę tematów i gatunków dziennikarskich, czas reportaży, ich podział na rodzaje, czas i liczbę wystąpień polityków w danych serwisach, liczbę wystąpień polityków na tle ogólnego czasu wypowiedzi.**

Jeżeli są Państwo zainteresowani wersją PREMIUM raportu Cztery Stacje, prosimy o kontakt:

Tomasz Linkiewicz, Menedżer

[tlinkiewicz@press-service.com.pl](mailto:tlinkiewicz@press-service.com.pl)

tel. + 48 61 66 26 005 wew. 134

tel. kom. +48 601 730 700

Jeżeli są Państwo zainteresowani dodatkowymi informacjami lub komentarzami na temat raportu Cztery Stacje prosimy o kontakt:

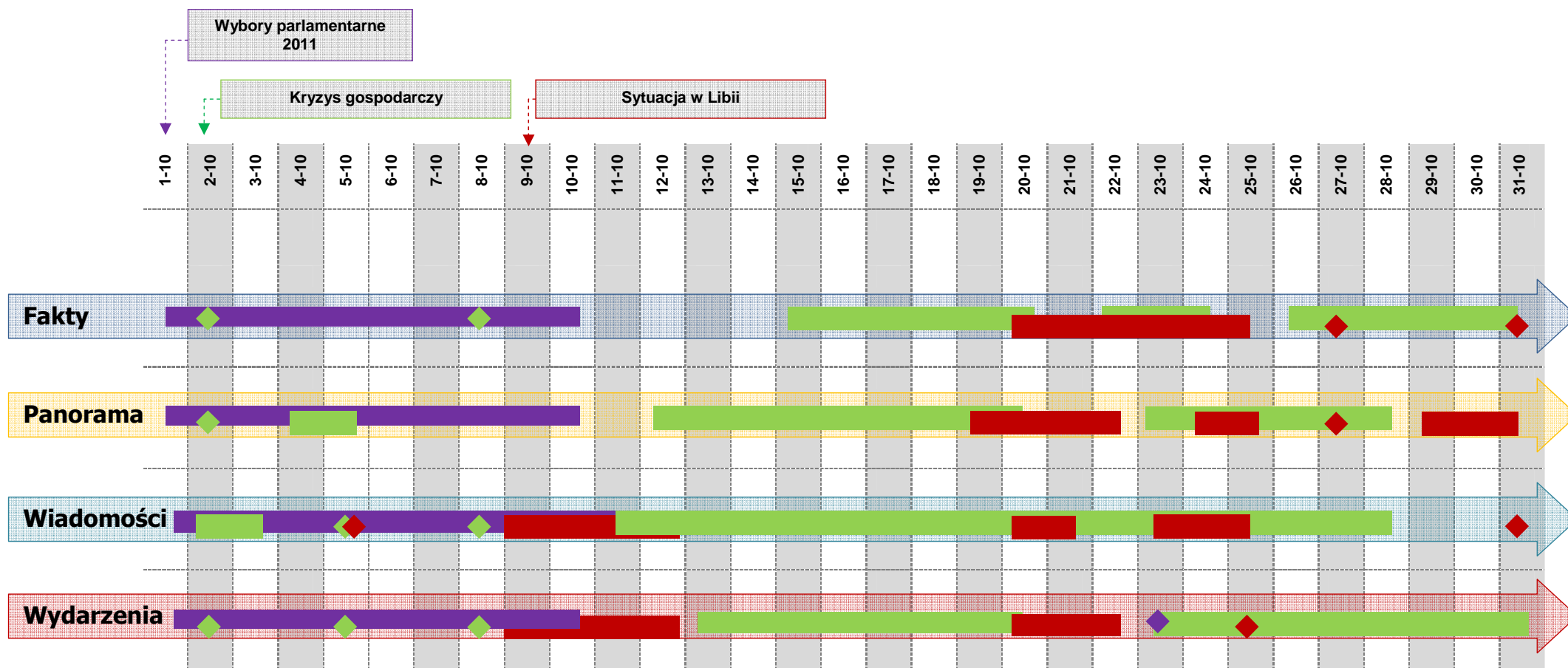
Marlena Sosnowska, Rzecznik Prasowy

[msosnowska@press-service.com.pl](mailto:msosnowska@press-service.com.pl)

tel. +48 61 66 26 005 wew. 128

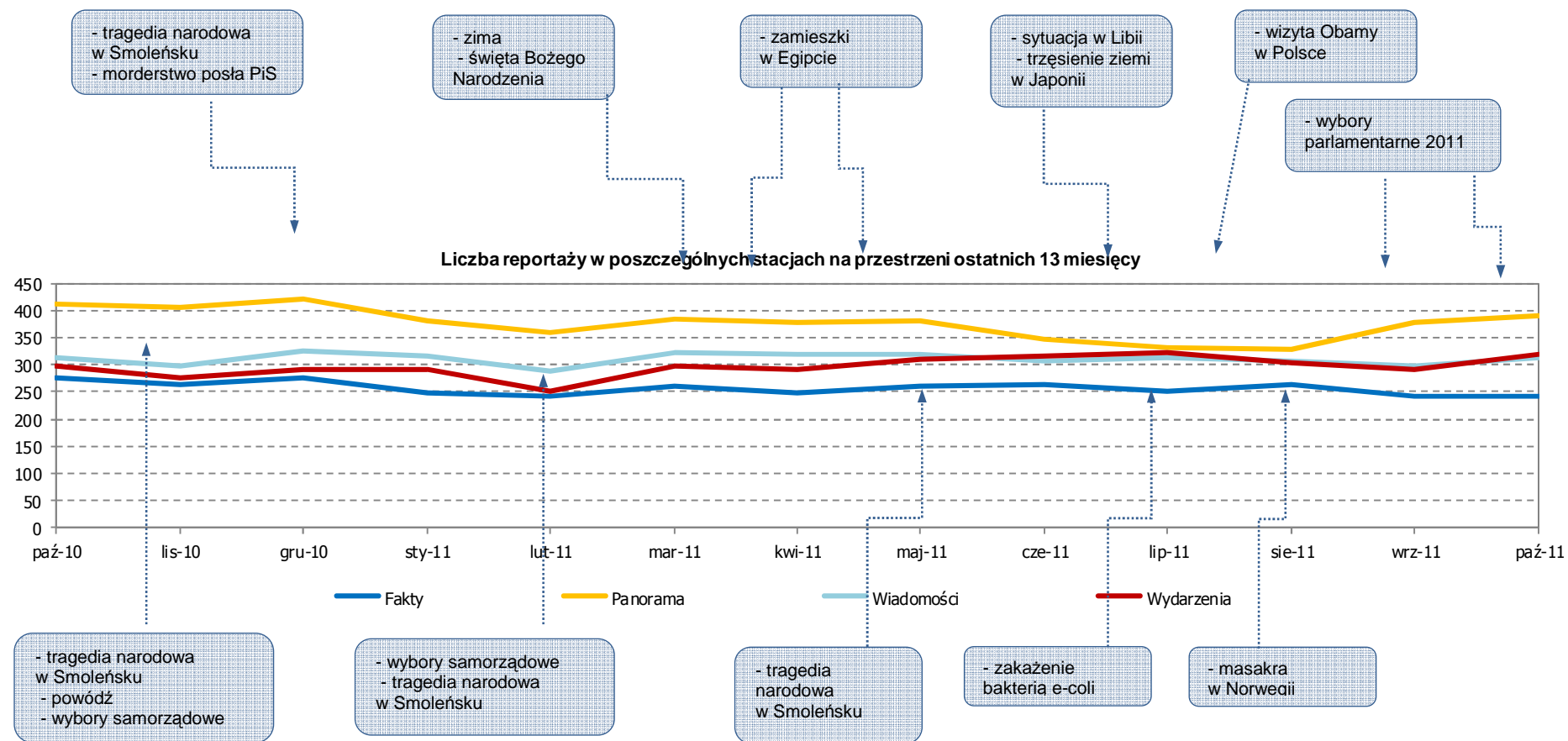
tel. kom. +48 697 410 980

## Wydarzenia miesiąca w głównych wydaniach serwisów informacyjnych czterech stacji

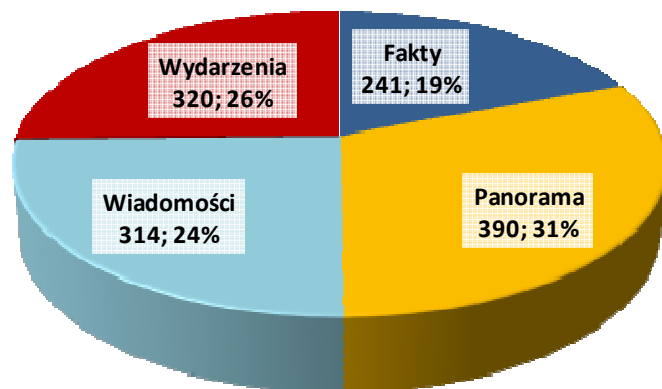


Źródło: PRESS-SERVICE Monitoring Mediów

## Liczba reportaży zrealizowanych przez poszczególne stacje na przestrzeni ostatnich 13 miesięcy wraz z opisem najważniejszych wydarzeń



Źródło: PRESS-SERVICE Monitoring Mediów



Źródło: PRESS-SERVICE Monitoring Mediów

Fakty wyemitowały najmniej reportaży – odsetek stanowi 19 proc.

Największą aktywnością wykazali się dziennikarze Panoramy – 390 reportaży

Wiadomości opracowały 24 proc. wszystkich reportaży

Wydarzenia i Wiadomości ponownie miały porównywalną liczbę reportaży

## Udział poszczególnych stacji w całkowitej liczbie zrealizowanych reportaży minionego miesiąca

W analizowanym miesiącu największą liczbą przygotowanych materiałów może się poszczycić, tak jak w poprzednich miesiącach - **Panorama**. Ponadto warto zaznaczyć, iż w październiku Panorama wyemitowała zdecydowanie więcej reportaży. We wrześniu było ich 377, natomiast **w październiku jest ich aż 390**. Suma wszystkich reportaży Panoramy stanowi **31 proc.** ogółu.

Kolejną pozycją należy do Wydarzeń, które to wyemitowały **320 reportaży**, co daje 26 proc. Jest to wzrost względem poprzedniego miesiąca o 29 publikacji. Wiadomości wyemitowały 314 publikacji, co z wynikiem 24 proc. daje Wiadomościom trzecią pozycję.

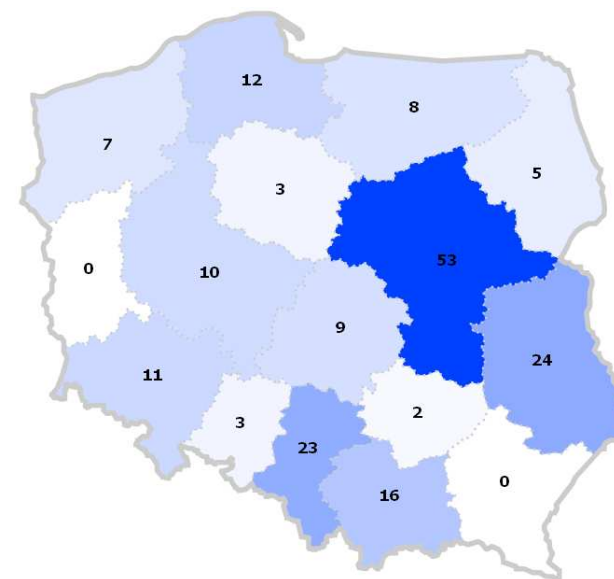
Najmniejszą ilość reportaży mają na swoim koncie, jak co miesiąc, Fakty – 241 – co stanowi zaledwie 19 proc. całego przekazu. Biorąc pod uwagę poprzedni miesiąc, Fakty wyemitowały o jedną publikację mniej.

## Liczba reportaży dotyczących poszczególnych województw Polski

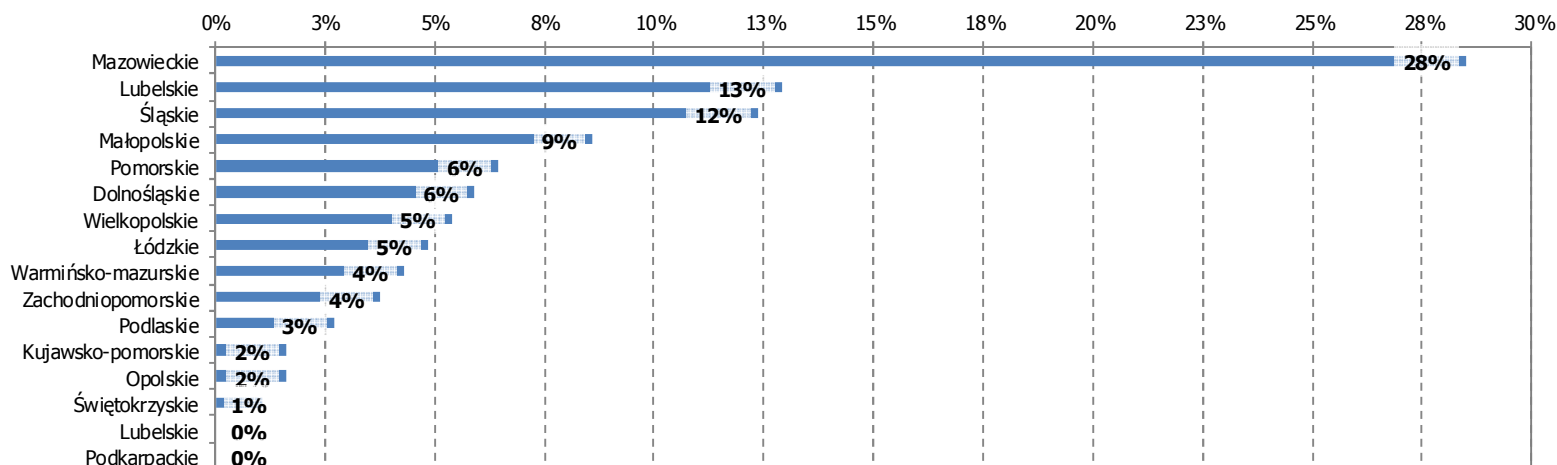
Informacje odnoszące się bezpośrednio do **lokalizacji wojewódzkiej stanowią niewielką część wszystkich materiałów**. W październiku zdecydowanie dziennikarze częściej prezentowali tematy, odnosząc się do więcej niż jednego województwa - materiały takie mają lokalizację ogólnopolską.

Analiza medialna 4 głównych programów informacyjnych wykazała, iż najczęściej wyemitowanych materiałów dotyczyło **województwa mazowieckiego - 53**. Złożył się na to splot wielu zdarzeń. Ciężko wskazać w tym przypadku konkretne wydarzenie. Jest ich wiele, a w większości dotyczyły one problematyki społecznej mieszkańców Mazowsza.

Województwo lubelskie jest kolejnym, co do ilości wyemitowanych materiałów. Ukazało się ich **24**. Trzecia pozycja należy do województwa śląskiego, na którego temat reporterzy informowali **23** razy.

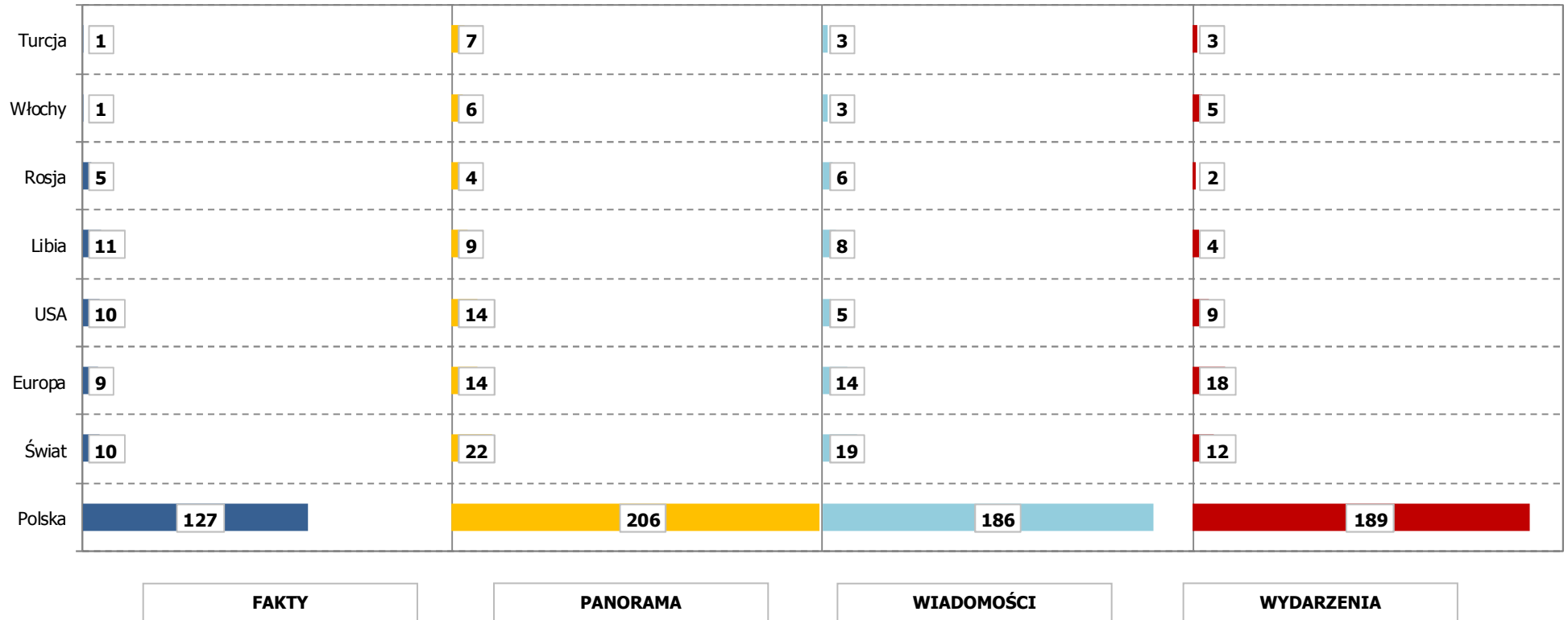


Źródło: PRESS-SERVICE Monitoring Mediów

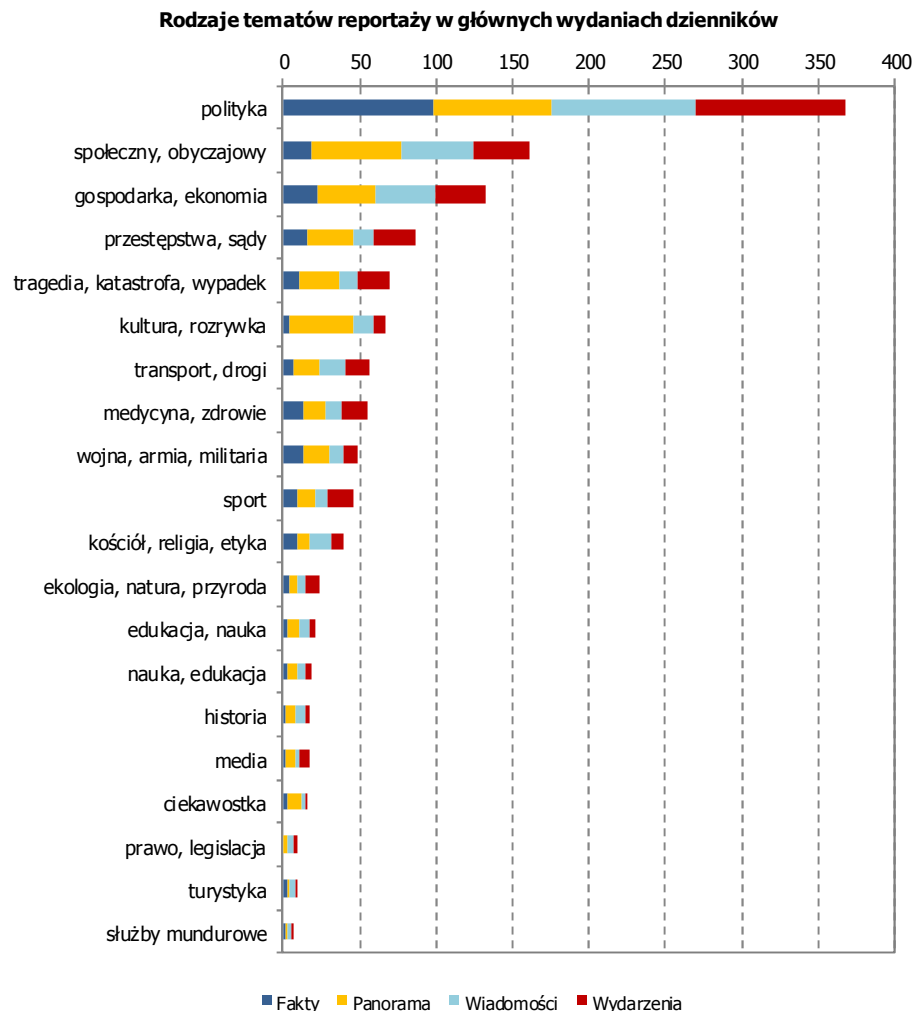


Źródło: PRESS-SERVICE Monitoring Mediów

## Liczba reportaży emitowanych przez stacje z poszczególnych miejsc na świecie



Źródło: PRESS-SERVICE Monitoring Mediów



## Rodzaje poruszanych tematów

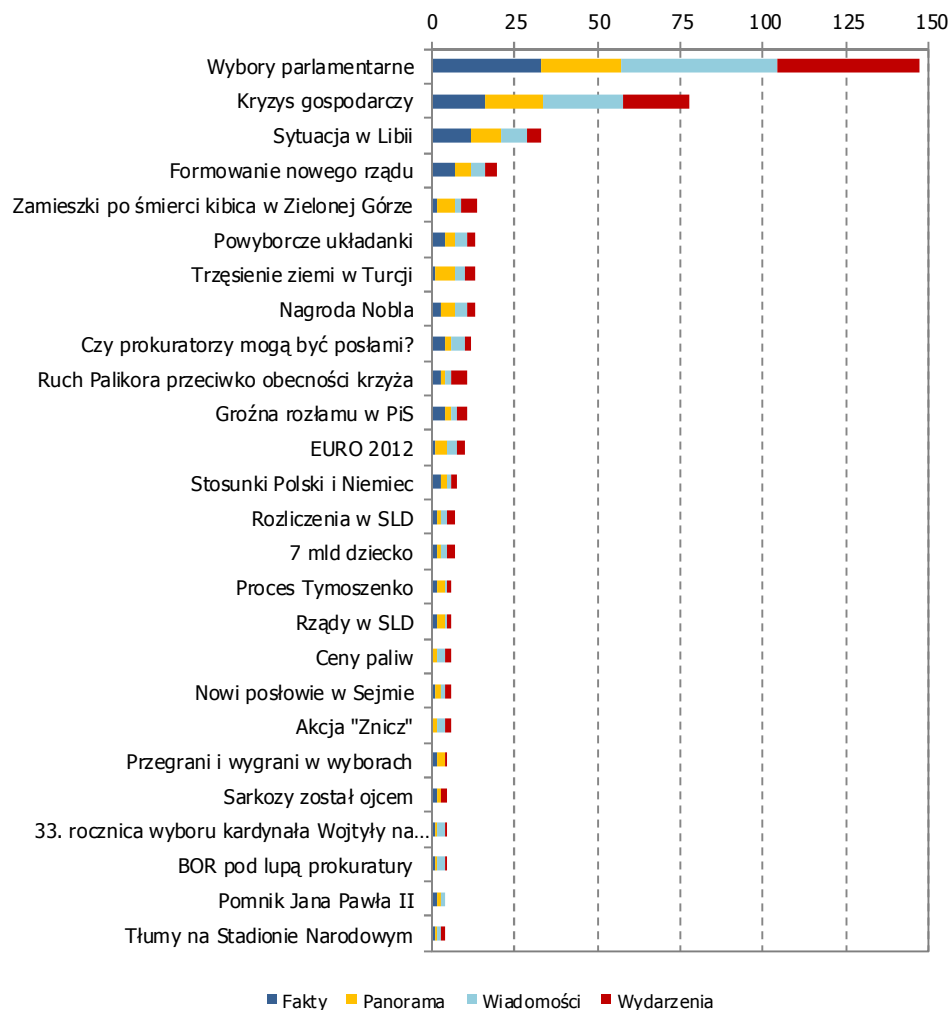
**Najczęściej poruszonym tematem** w październiku była, tak jak w poprzednim miesiącu, **polityka**. Sytuacja ta zapewne nikogo nie dziwi, gdyż 9 października odbywały się w Polsce wybory parlamentarne. Kampania wyborcza finiszowała, dziennikarze chętnie informowali o jej przebiegu i spekulowali, która z partii wygra wybory.

Dziennikarze zajęli się ponadto kwestiami dotyczącymi spraw **społecznych i obyczajowych**, a także tymi związanymi z **gospodarką i ekonomią**. Co w dobie kryzysu ekonomicznego jest zupełnie zrozumiałe. Dużo mówiło się o kondycji europejskiej gospodarki i sytuacji takich krajów jak: Grecja, Włochy, Hiszpania, czy też Portugalia. Do pozostałych, często pojawiających się tematów, możemy zaliczyć wątki dotyczące: **przestępstw i sądów**, a także **tragedii, katastrof i wypadków**.

Źródło: PRESS-SERVICE Monitoring Mediów



Najpopularniejsze tematy reportaży w głównych wydaniach dzienników

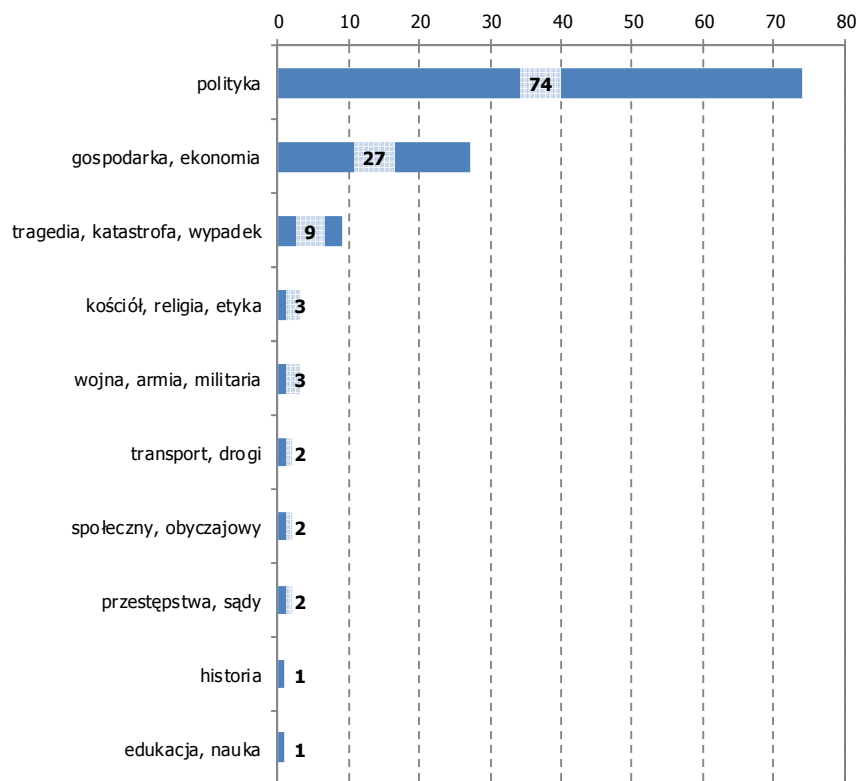


Źródło: PRESS-SERVICE Monitoring Mediów

## Najczęściej poruszane tematy

Spośród wszystkich tematów **najbardziej medialnym był wątek dotyczący tegorocznych wyborów parlamentarnych**. W początkowych dniach października kampania wyborcza weszła w ostateczną fazę, a jej zwieńczeniem było oddanie głosów przez Polaków 9 października. Po tym terminie media nadal zajmowały się wyborami a także skupiły się na „**formowaniu nowego rządu**” i „**powyborczych układankach**”. W sumie stacje telewizyjne aż **150** razy informowały o wyborach parlamentarnych i prowadzonej przez partie polityczne kampanii wyborczej. Pozostałe tematy znalazły się daleko w tyle. Te, które wyróżniają się na tle pozostałych to: „**kryzys gospodarczy**” – **78** reportaży oraz „**sytuacja w Libii**” – **33** reportaże. W pozostałych tematach ukazało się znacznie mniej reportaży, co doskonale widać na wykresie obok.

Kategorie tematyczne reportaży występujące jako "jedynkowe" w głównych wydaniach dzienników

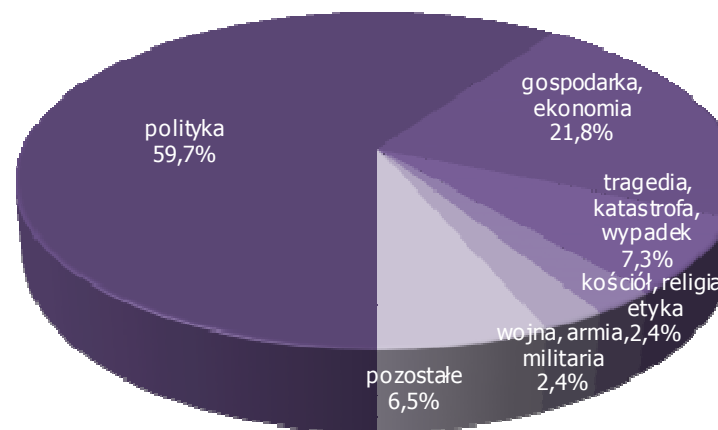


Źródło: PRESS-SERVICE Monitoring Mediów

## Najczęściej poruszane kategorie tematyczne

W październiku stacje telewizyjne najczęściej, jako tematy „jedynkowe” przedstawiały te z zakresu **polityki**. Kolejną kategorią tematyczną były **gospodarka i ekonomia**. Trzecia pozycja wśród najczęściej poruszanych tematów należy do zagadnień związanych z **tragediami, katastrofami i wypadkami**.

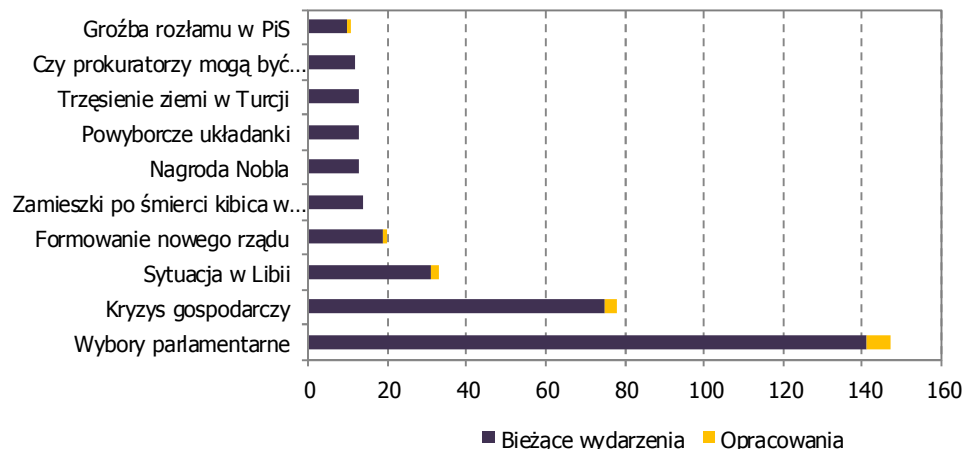
Udział poszczególnych kategorii tematycznych reportaży we wszystkich tematach "jedynkowych" stacji



Źródło: PRESS-SERVICE Monitoring Mediów

**SZCZEGÓŁOWE DANE I POGŁĘBIONA ANALIZA PRZEKAZU DOSTĘPNE W WERSJI PREMIUM RAPORTU CZTERY STACJE**

Liczba tematów w podziale na rodzaje reportaży

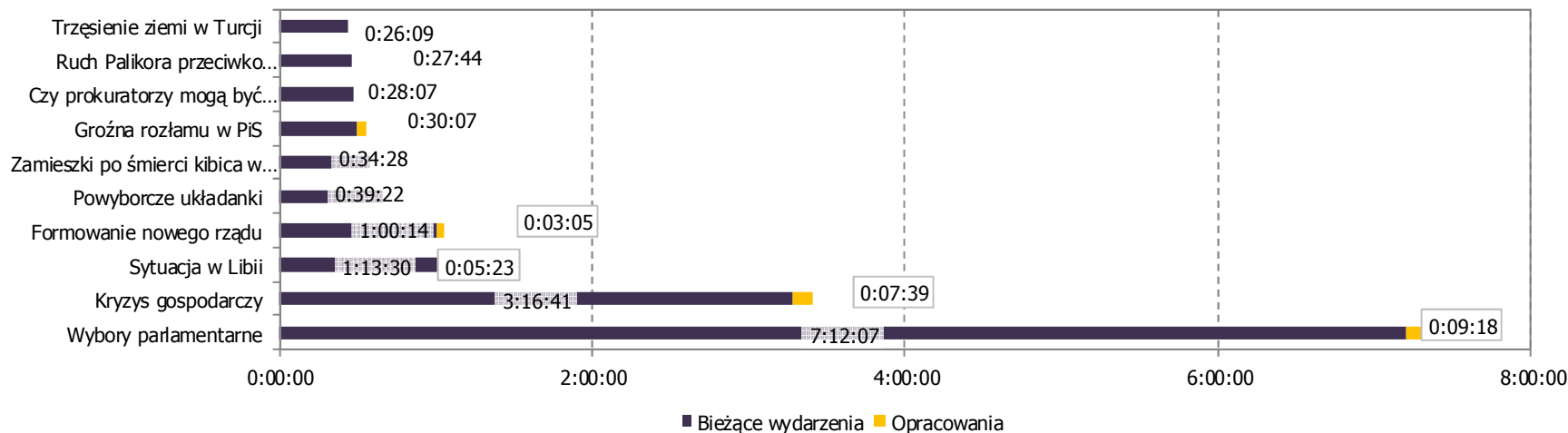


Źródło: PRESS-SERVICE Monitoring Mediów

Tematyka reportaży w zależności od ich rodzaju

Tematy, których opracowania najczęściej podejmowały się stacje, dotyczyły, tak jak w poprzednim miesiącu, przede wszystkim **wyborów parlamentarnych**. Poświęcono im ponad 9 min. Kolejnym tematem, który przygotowywali dziennikarze głównych wydań programów informacyjnych, był kryzys gospodarczy. Materiały na ten temat zajęły ok. 8 min czasu antenowego.

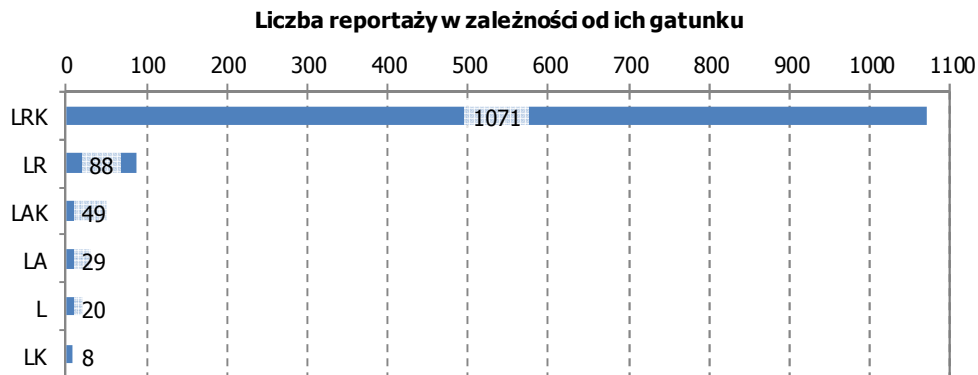
Czas trwania poszczególnych tematów w podziale na rodzaje reportaży



Źródło: PRESS-SERVICE Monitoring Mediów

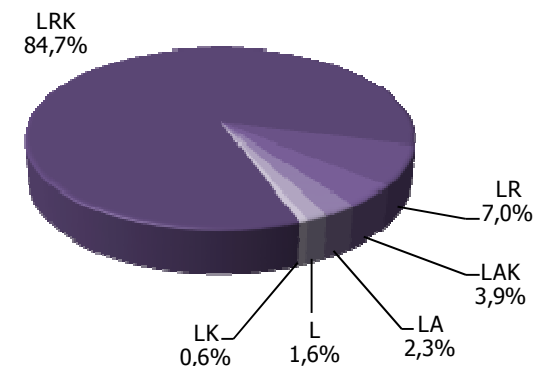
## Liczba reportaży w zależności od ich gatunku

W październiku dominującym typem newsa prezentowanym w analizowanych programach informacyjnych był reportaż, zawierający dodatkowo komentarz reportera przygotowującego dany news (komentarz przed kamerą na koniec materiału lub opinia wygłoszona zza kadru). Odnotowano aż ok. 85 proc. tego typu materiałów w całości emitowanego przekazu. Newsy na podstawie materiałów agencyjnych zajęły ok. 6,1 proc. całości przekazu.



Źródło: PRESS-SERVICE Monitoring Mediów

Udział poszczególnych gatunków reportaży w całości przekazu



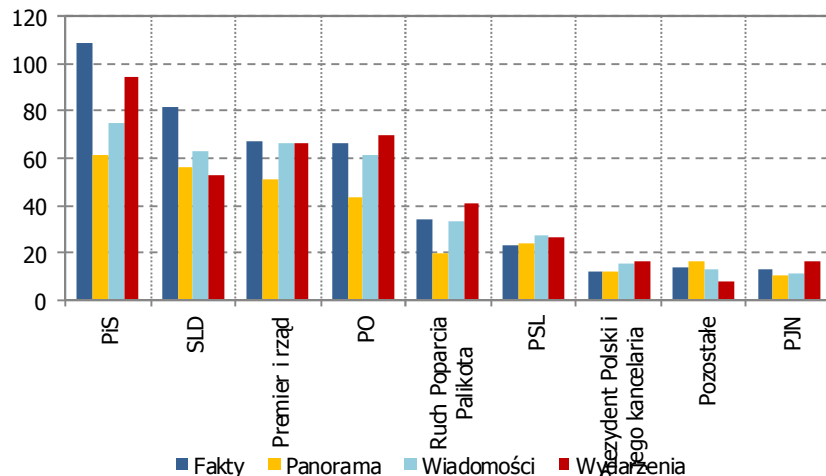
Źródło: PRESS-SERVICE Monitoring Mediów

### Wyróżnione rodzaje reportaży:

- LRK – lektor + materiał reporterski własny + komentarz dziennikarza
- LR – lektor + materiał reporterski własny
- LK – lektor + komentarz dziennikarza
- LA – lektor + materiał agencyjny
- LAK – lektor + materiał agencyjny + komentarz dziennikarza
- L – lektor, w studio

SZCZEGÓŁOWE DANE I POGŁĘBIONA ANALIZA PRZEKAZU DOSTĘPNE W WERSJI PREMIUM RAPORTU CZTERY STACJE

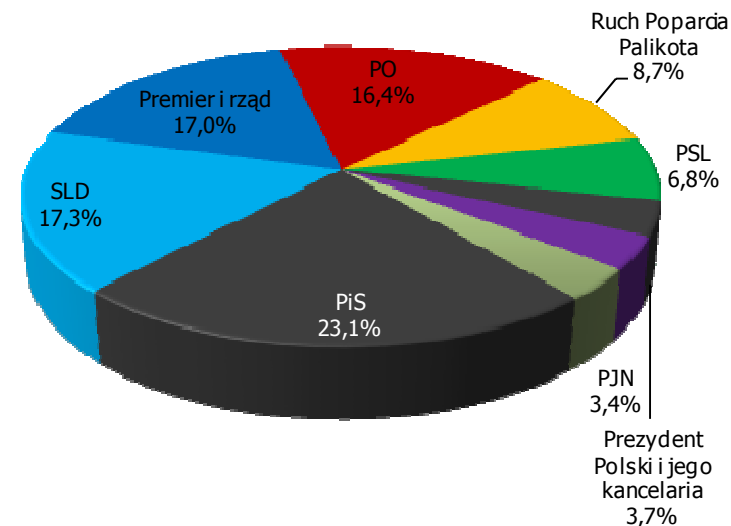
## Obecność przedstawicieli poszczególnych partii, rządu oraz prezydenta w głównych wydaniach dzienników 4 stacji



Źródło: PRESS-SERVICE Monitoring Mediów

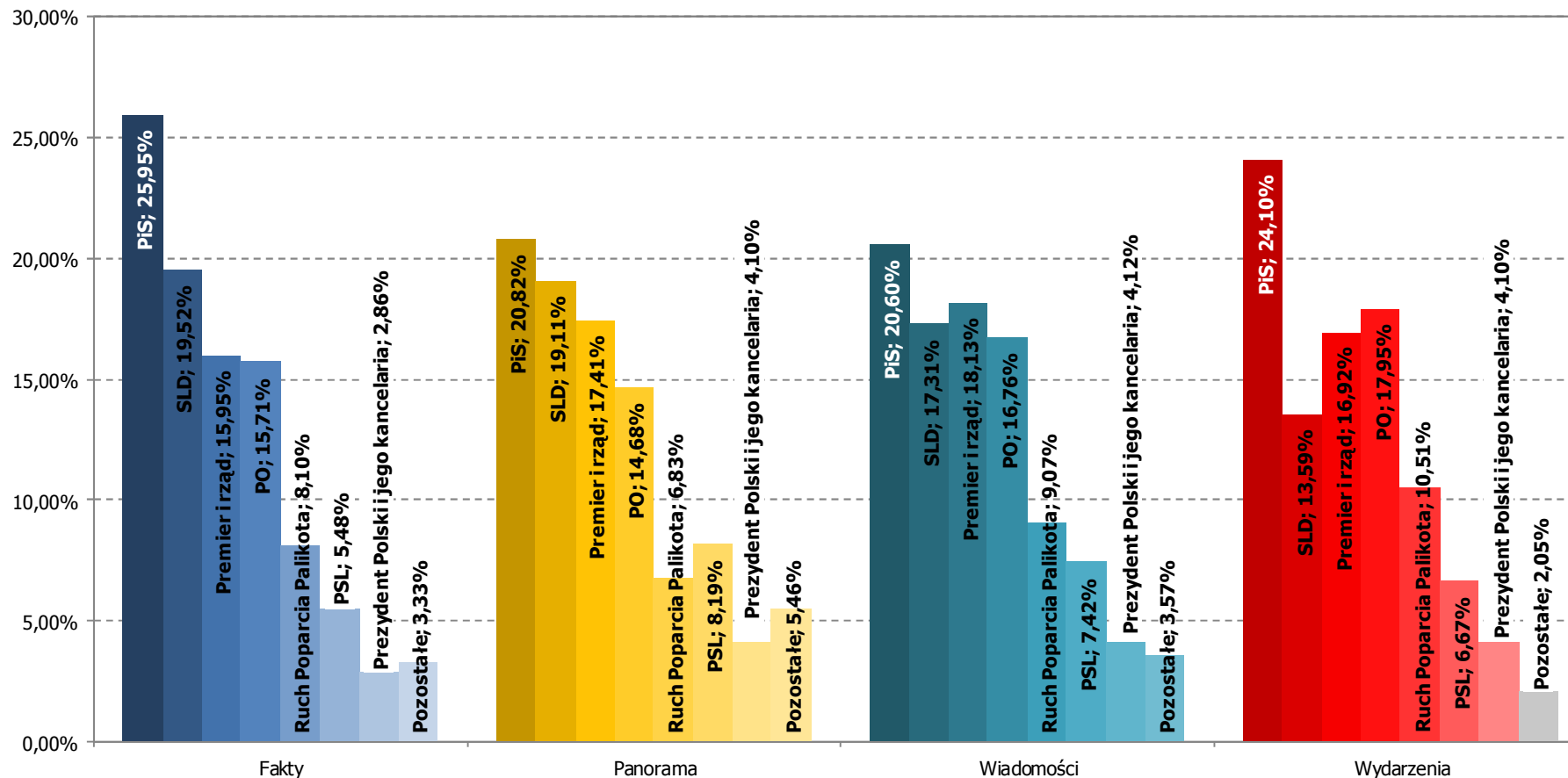
W październiku w analizie po raz pierwszy uwzględniono polityków Ruchu Poparcia Palikota. Wyprzedzili oni pod względem komentarzy o 28 wypowiedzi przedstawicieli koalicyjnego PSL-u. Trzeba jednak podkreślić, że członkowie Polskiego Stronnictwa Ludowego (jak i PO) często byli podpisywani, jako przedstawiciele Rady Ministrów i co za tym idzie ich komentarze zaliczano do grupy „Premier i rząd”.

Analiza medialna października 2011 roku wykazała, że najczęściej w serwisach informacyjnych wypowiadali się **przedstawiciele Prawa i Sprawiedliwości**. Najchętniej komentarze PiS prezentowano w **Faktach (109)**. Posłowie **Sojuszu Lewicy Demokratycznej** (drugie miejsce pod względem liczby wypowiedzi) także najczęściej wypowiadali się w głównym programie informacyjnym TVN-u (82).



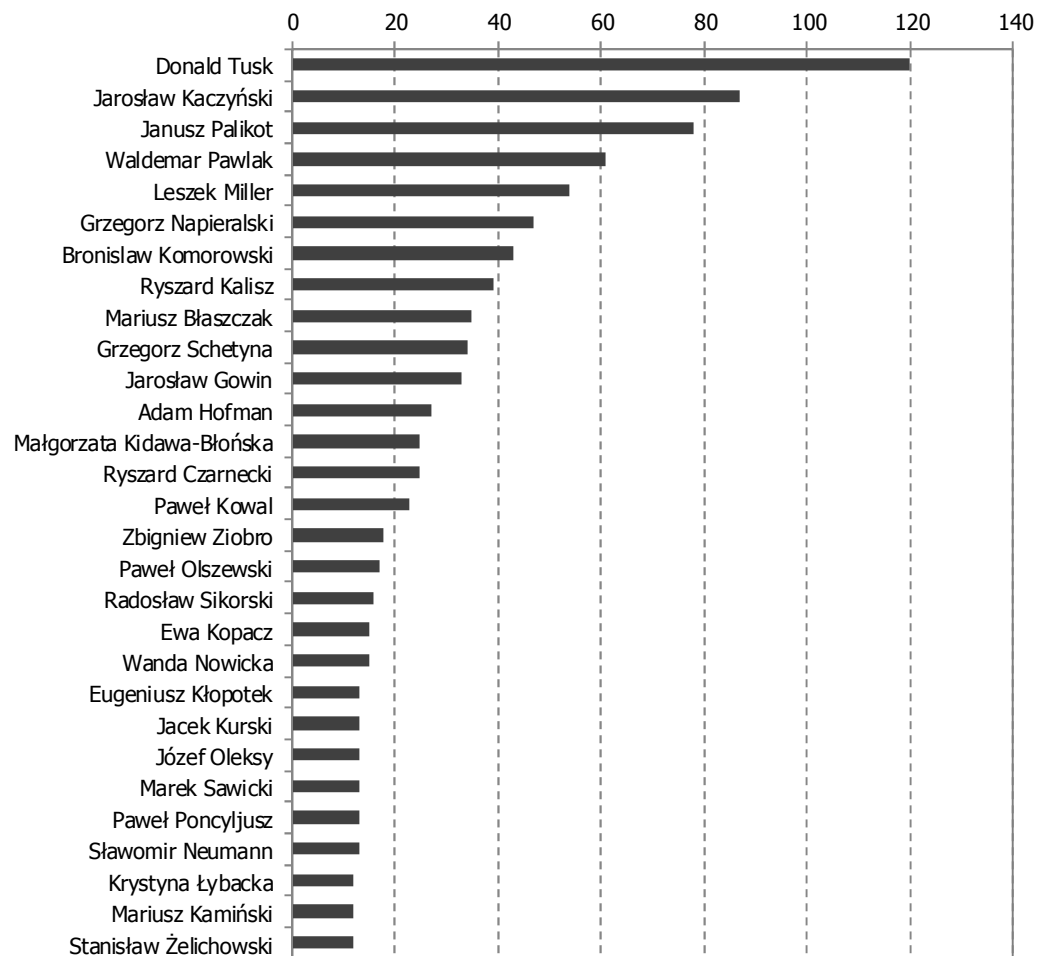
Źródło: PRESS-SERVICE. Monitoring Mediów

Udział liczby wystąpień przedstawicieli danej partii w całkowitym przekazie danej stacji zawierającym wypowiedzi polityczne



Źródło: PRESS-SERVICE Monitoring Mediów

Liczba wystąpień polityków we wszystkich serwisach



## Liczba wystąpień polityków

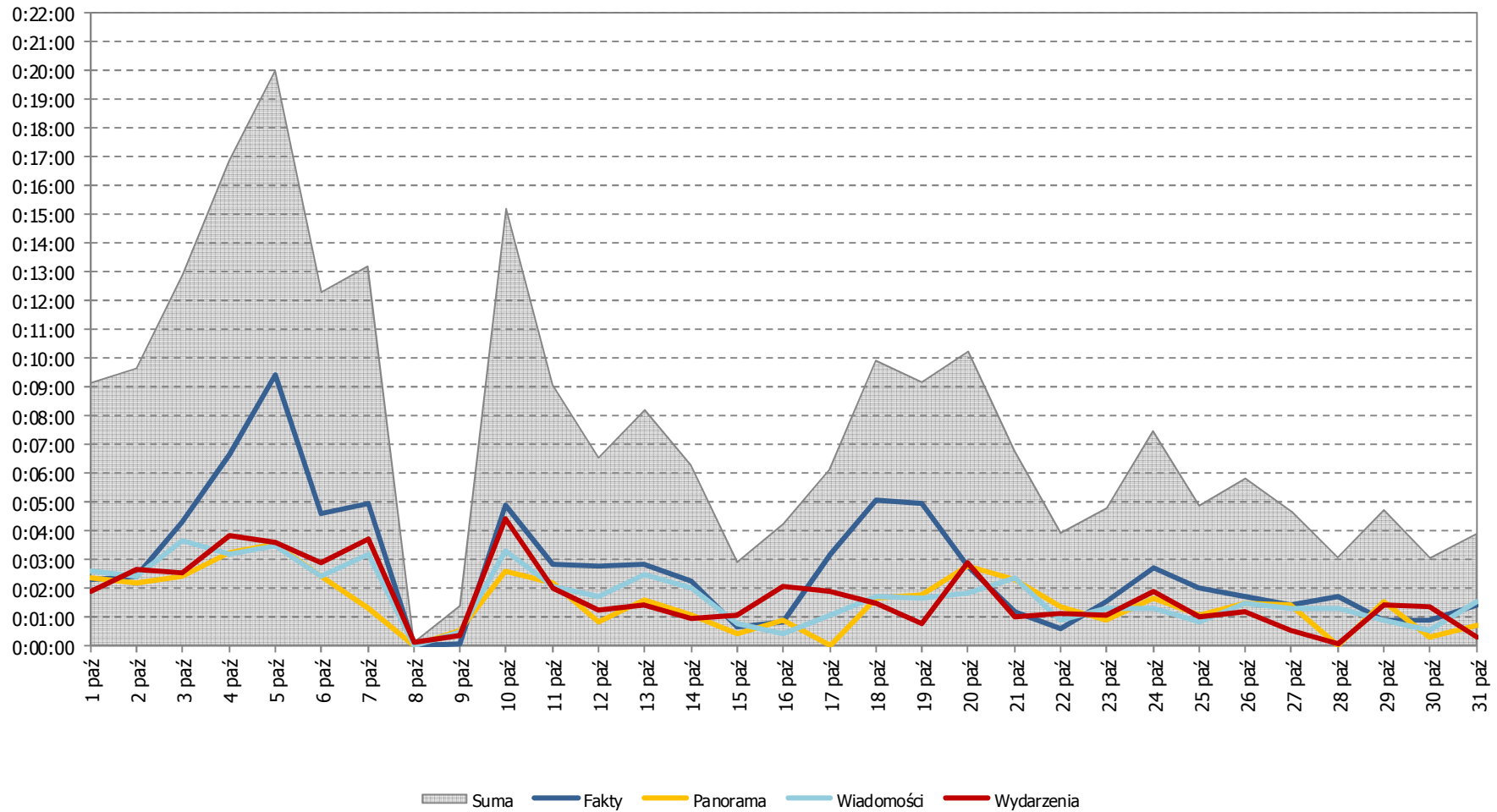
Zwycięzcą klasyfikacji z liczbą 120 komentarzy okazał się premier Donald Tusk. Za premierem uplasował się prezes Prawa i Sprawiedliwości Jarosław Kaczyński. Kolejne miejsce zajął lider nowego ugrupowania w sejmie – Janusz Palikot.

Na bardzo wysokim, piątym miejscu znalazł się, nowy szef klubu parlamentarnego SLD Leszek Miller. Wyprzedził on, jeszcze sprawującego funkcję szefa Sojuszu, Grzegorza Napieralskiego.

Wśród najaktywniejszych medialnie polityków w październiku, sklasyfikowano **trzy kobiety** (tyle samo co we wrześniu). **Najwyżej**, na 13 pozycji (awans o dwie pozycje), uplasowała się **Małgorzata Kidawa-Błońska**. Oprócz niej w zestawieniu znalazły się: nowa marszałek sejmu – Ewa Kopacz i wicemarszałek – Wanda Nowicka.

WIĘCEJ INFORMACJI O LICZBIE, CZASIE I TEMATYCE WYSTĄPIEŃ POLITYKÓW W WERSJI PREMIUM RAPORTU

Czas wystąpienia wszystkich polityków w poszczególnych stacjach na przestrzeni miesiąca

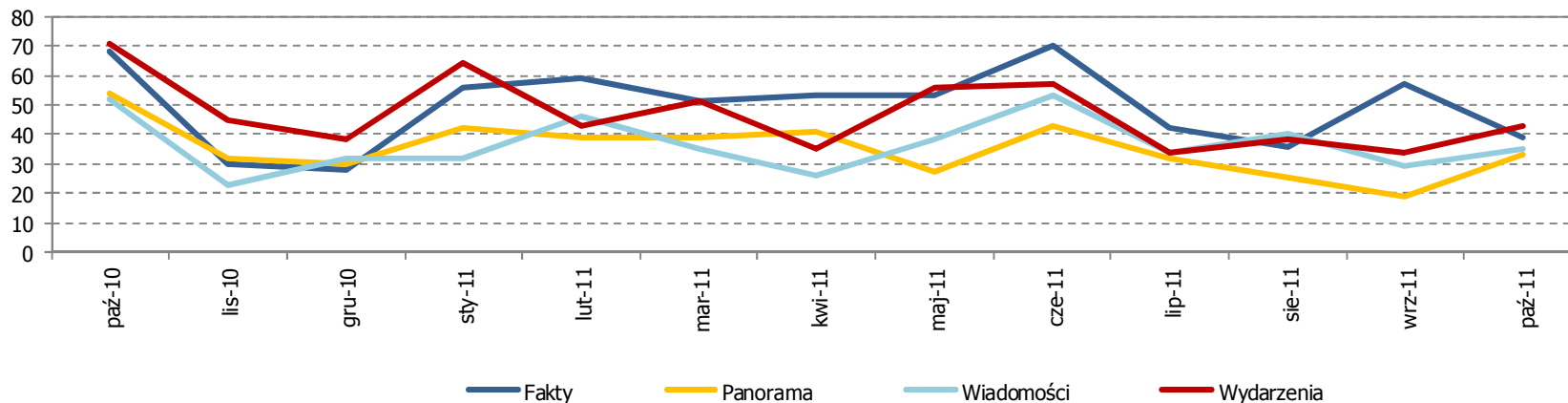


Źródło: PRESS-SERVICE Monitoring Mediów



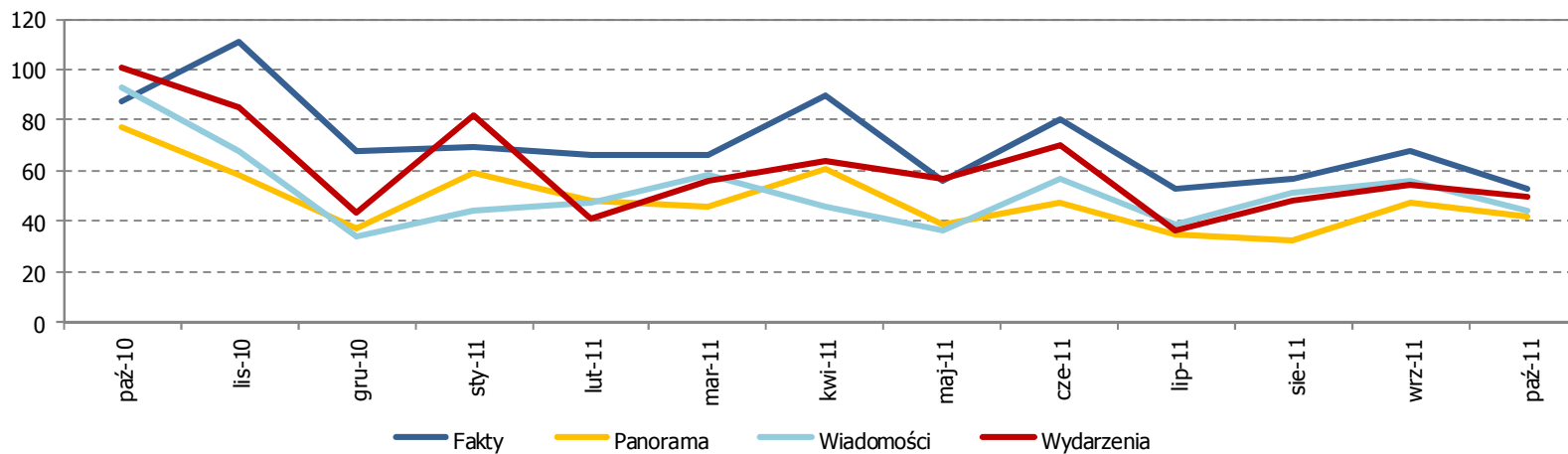
## Wystąpienia przedstawicieli partii PO oraz PiS na przestrzeni 13 ostatnich miesięcy

Liczba materiałów na temat PO na przestrzeni ostatnich 13 miesięcy



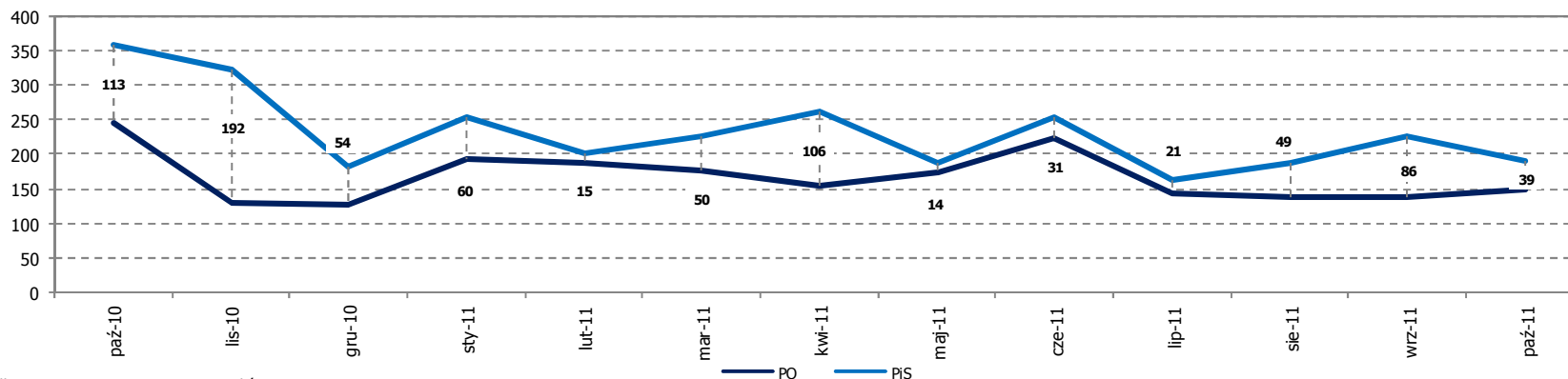
Źródło: PRESS-SERVICE Monitoring Mediów

Liczba materiałów na temat PiS na przestrzeni ostatnich 13 miesięcy



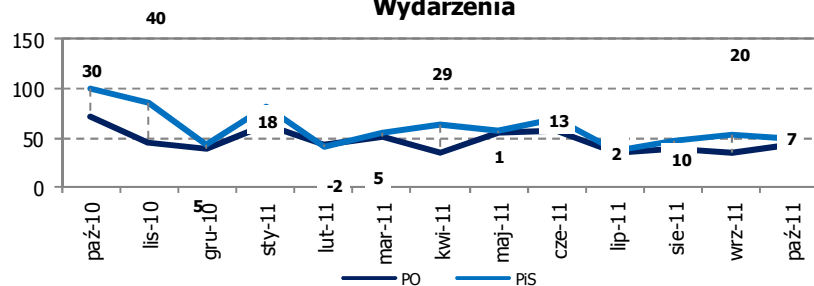
Źródło: PRESS-SERVICE Monitoring Mediów

### Cztery stacje łącznie



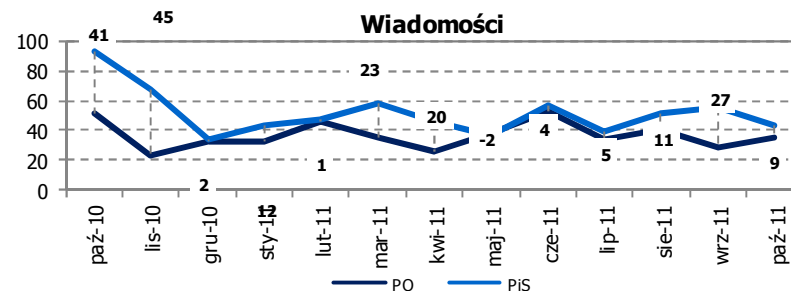
Źródło: PRESS-SERVICE Monitoring Mediów

### Wydarzenia



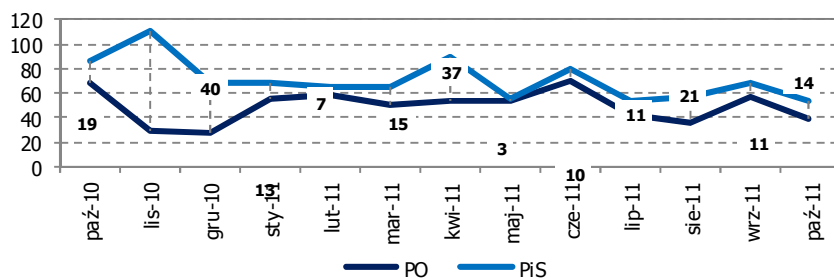
Źródło: PRESS-SERVICE Monitoring Mediów

### Wiadomości



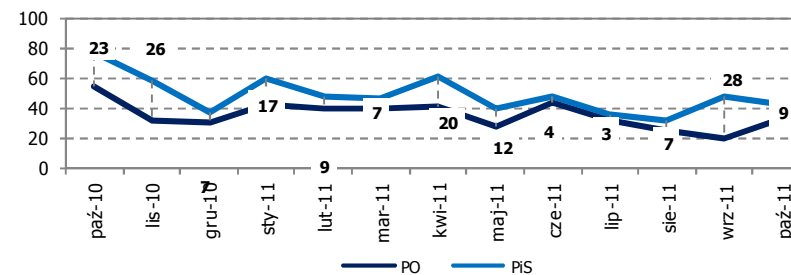
Źródło: PRESS-SERVICE Monitoring Mediów

### Fakty



Źródło: PRESS-SERVICE Monitoring Mediów

### Panorama



Źródło: PRESS-SERVICE Monitoring Mediów

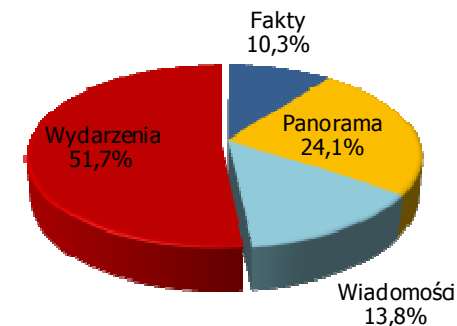
## Wpadki stacji telewizyjnych i dziennikarzy

W październiku we wszystkich serwisach informacyjnych odnotowano **29 wpadek**, o cztery więcej niż w zeszłym miesiącu. Jedna trzecia z nich to wpadki **techniczne**. **9 wpadek** miało charakter **językowy**.

Wpadki językowe zwyczajowo polegały przede wszystkim na przejęzyczeniach, błędnych zapisach, błędach fleksyjnych i stylistycznych oraz tautologiach. Błędy techniczne to głównie przesunięcia lub zupełnie braki podpisów pod wizerunkami osób wypowiadających się.

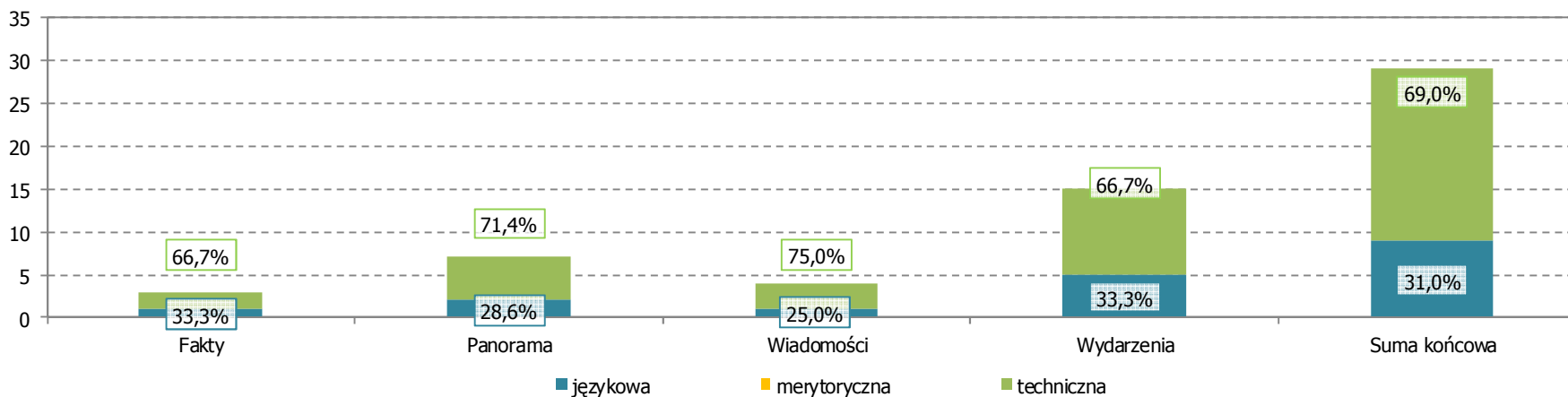
W zakresie wpadek ponownie zaznaczyła się wyraźna dominacja „Wydarzeń”. Błędy techniczne i językowe, które miały miejsce na antenie tego serwisu stanowiły ponad połowę wszystkich wpadek we wszystkich serwisach. Tam, tak samo jak w innych stacjach, dominowały błędy techniczne.

Udział poszczególnych stacji w sumie wpadek, jakie miały miejsce w ostatnim miesiącu



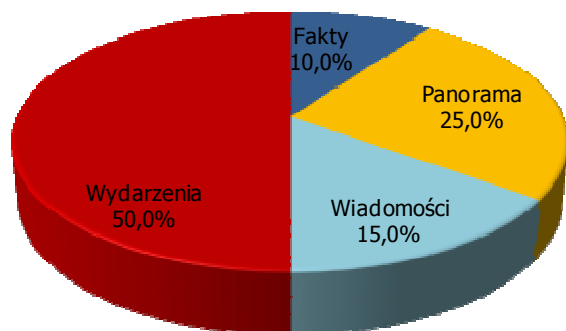
Źródło: PRESS-SERVICE Monitoring Mediów

Liczba i rodzaj wpadek w poszczególnych stacjach w analizowanym miesiącu



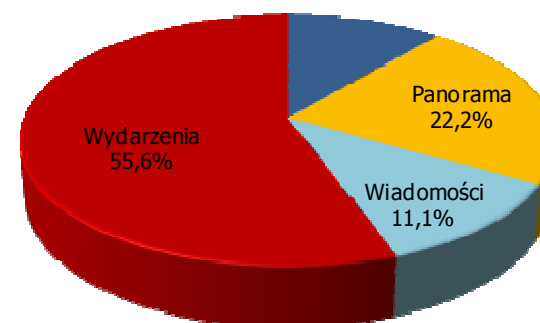
Źródło: PRESS-SERVICE Monitoring Mediów

### Wpadki techniczne



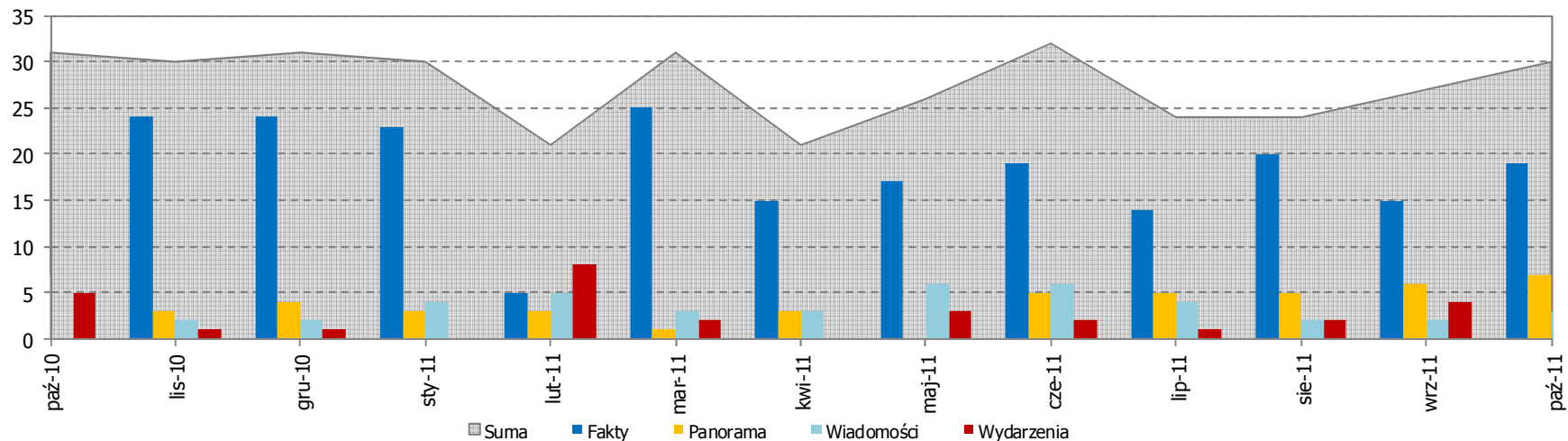
Źródło: PRESS-SERVICE Monitoring Mediów

### Wpadki językowe



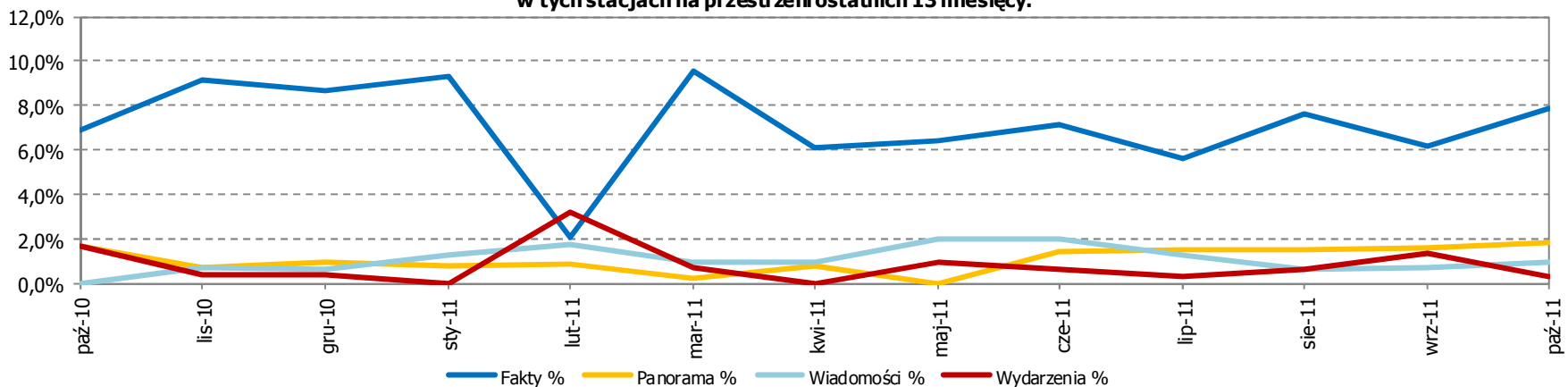
Źródło: PRESS-SERVICE Monitoring Mediów

**Liczba komentarzy uznanych za ironiczne w poszczególnych stacjach na tle sumy ironicznych komentarzy, jakie wystąpiły w całym przekazie na przestrzeni ostatnich 13 miesięcy**



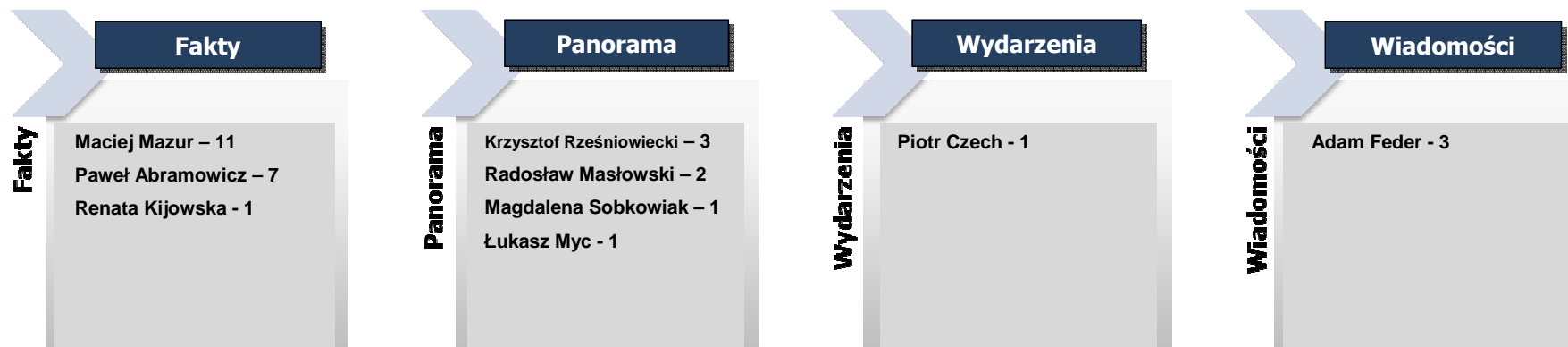
Źródło: PRESS-SERVICE Monitoring Mediów

**Udział procentowy komentarzy uznanych za ironiczne w poszczególnych stacjach w stosunku do liczby reportaży zrealizowanych w tych stacjach na przestrzeni ostatnich 13 miesięcy.**



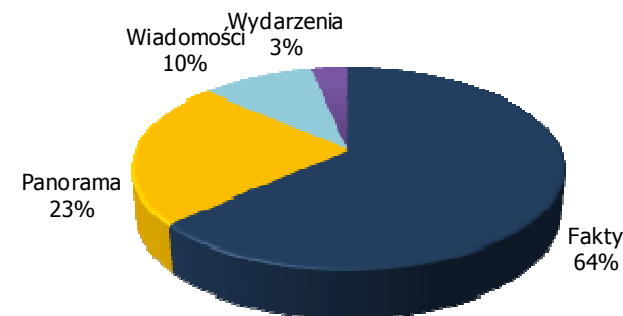
Źródło: PRESS-SERVICE Monitoring Mediów

## Liczba komentarzy uznanych za ironiczne w podziale na poszczególne stacje i autorów reportaży



Dziennikarze „Faktów” coraz wyraźniej odróżniają się od pozostałych serwisów intensywnością w wykorzystywaniu humoru i ironii w swoich reportażach. W minionym miesiącu ich aktywność w tym zakresie sięgnęła już 64% wszystkich ironicznych komentarzy, jakie odnotowano we wszystkich serwisach. Wśród dziennikarzy niezmiennie króluje Maciej Mazur, a tuż za nim – Paweł Abramowicz. Najrzadziej ironią posłużyli się dziennikarze „Wydarzeń” – odnotowano jedynie jeden tego typu komentarz.

Udział poszczególnych stacji w całkowitej liczbie komentarzy uznanych za ironiczne



Źródło: PRESS-SERVICE Monitoring Mediów

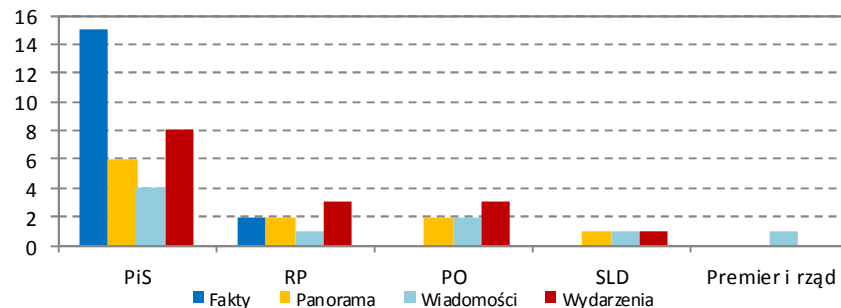
## Agresja w wypowiedziach polityków

**Agresją** (na podstawie „Słownika Języka Polskiego” PWN) jest napaść (fizyczna lub słowna) na kogoś; w psychologii jest to zachowanie zmierzające do wyładowania niezadowolenia lub gniewu na osobach (także przeciwnikach politycznych) lub rzeczach; napastliwa lub niechętna postawa wobec kogoś. Każda przesadna i niewspółmierna do „bodźca” (zdarzenia, czyjejś wypowiedzi) reakcja słowna. Napastliwa (bo abstrahująca od meritum), zaczepna wypowiedź atakująca przeciwnika - obliczona na sprowokowanie go do podobnej (niemerytorycznej) reakcji, zdenerwowanie go, ośmieszenie, wykpienie, odebranie pewności siebie, skłonienie do błędu, wykazanie niekompetencji, odmawianie zdolności honorowych – ogólnie deprecjonowani czyichś dokonań i pozycji (bez związku z wydarzeniem, sytuacją, okolicznościami) itp.

**W niniejszym opracowaniu za przejawy agresji uznano:**

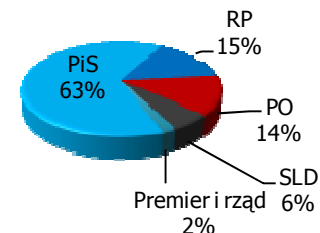
- **atak na osobę lub całe ugrupowanie** (postrzegane jako przeciwnik lub wróg) i **odmawianie wszelkich zdolności, umiejętności, dokonań** – przy równoczesnym obwinianiu o całe możliwe zło i wszystkie niekorzystne zjawiska;
- **poniżanie, ośmieszanie, wyszydzanie** (celowe i za tzw. całokształt) bez związku z faktami i wydarzeniami (bezpodstawne uogólnienia, odwołania lub nawiązania do wyglądu, poziomu wykształcenia, sposobu mówienia, faktów z życiorysu, wypowiedzi dotyczących innych sytuacji itp.), które mają zaszkodzić przeciwnikowi;
- **operowanie emocjami i opiniami w ten sposób, iż tworzony jest niekorzystny wizerunek adwersarza** (którym nie jest on w stanie zaoponować lub ich zneutralizować);
- **wyglaszanie** (nacechowanych emocjonalnie) **opinii i ocen bez związku z faktami i wydarzeniami**;
- (celowe) **dezinformowanie i wprowadzanie w błąd odbiorców przekazu** (komunikatu, wypowiedzi) co do przebiegu zdarzeń, ich charakteru, znaczenia lub ich skutków dla zainteresowanych;
- **namawianie/nawoływanie/zachęcanie do czynnego atakowania osób lub instytucji, które agresor postrzega jako wrogie** lub (tylko) inne (zajmujące różne od niego stanowisko, mające inną opinię, ocenę itp.);
- **wplatanie w przekaz dygresji** (nacechowanych negatywnie), **emocjonalnych skojarzeń, metafor, przekleństw, słów uznawanych za obelżywe**;
- **werbalne i czynne (otwarte) atakowanie przeciwnika** lub dziennikarza/reportera/kamerzysty (na wizji), groźenie, przerywanie/uniemożliwianie wypowiedzi, przekrzykiwanie itp.

Liczba wystąpień przedstawicieli poszczególnych partii, które zostały uznane za agresywne



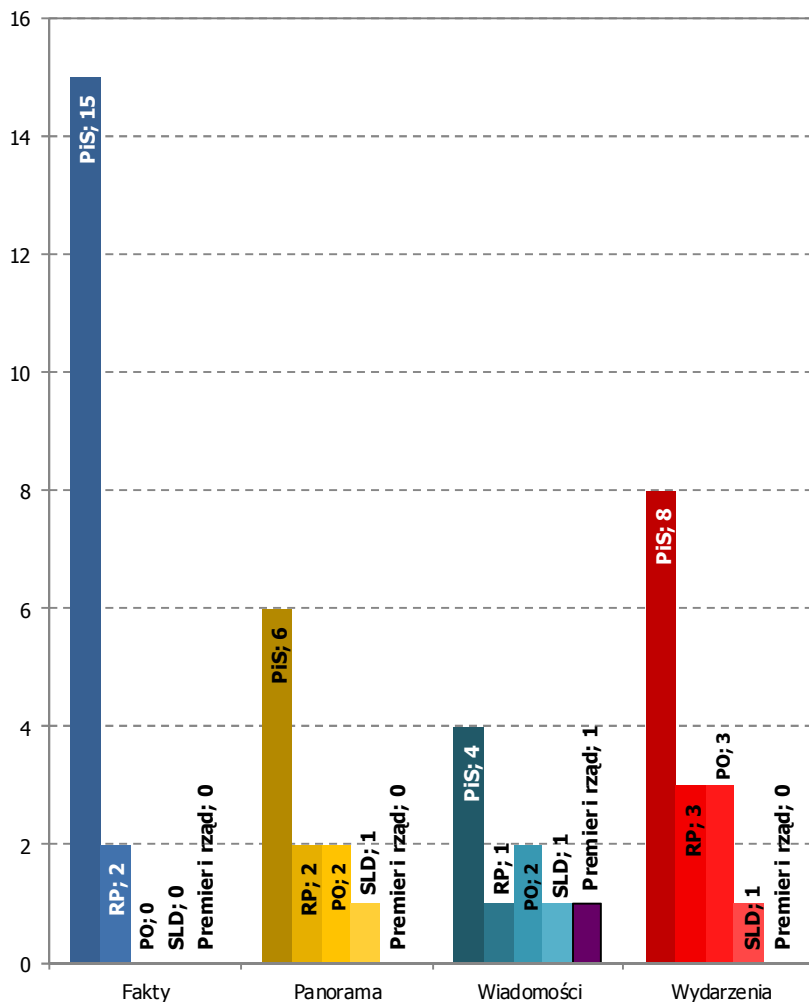
Źródło: PRESS-SERVICE Monitoring Mediów

Udział procentowy przedstawicieli poszczególnych partii w sumie wypowiedzi uznanych za agresywne



Źródło: PRESS-SERVICE Monitoring Mediów

Liczba wystąpień poszczególnych partii uznanych za agresywne w poszczególnych stacjach

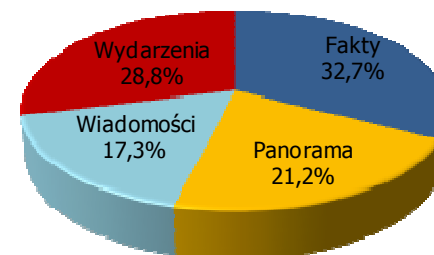


Źródło: PRESS-SERVICE Monitoring Mediów

## Agresywne wypowiedzi przedstawicieli partii

Na 1467 wszystkich wypowiedzi polityków wyróżniono 52 wypowiedzi uznane za agresywne. Oznacza to, że średnio, co dwudziesta ósma wypowiedź polskiego polityka w serwisach miała znamiona agresji. Jest to widoczny spadek w porównaniu z miesiącami poprzednimi. Tuż przed wyborami i zaraz po nich, politycy zdecydowali się na stosowanie łagodniejszych zwrotów w obawie przed utratą elektoratu. Zdecydowana większość wypowiedzi posiadających znamiona agresji należy do przedstawicieli partii PiS. Na 339 wszystkich sformułowań użytych przez polityków PiS-u, 33 zostało uznanych za agresywne. Oznacza to, że co dziesiąta wypowiedź reprezentanta tej partii to głos mający przejawy agresji. Jest to spadek w porównaniu z wrześniem.

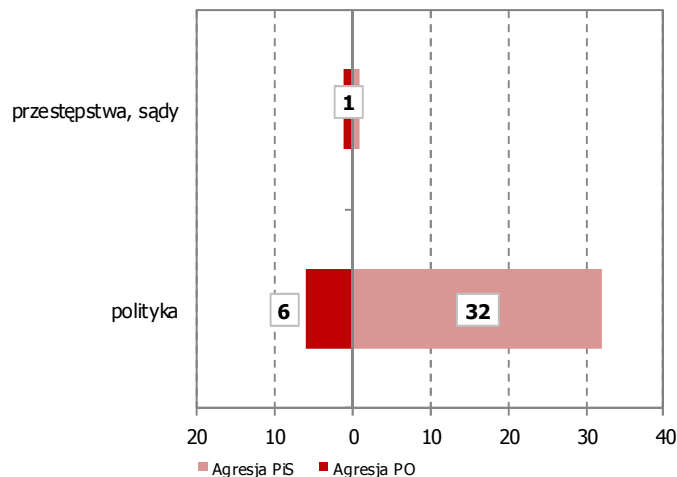
Udział poszczególnych stacji w publikowaniu wystąpień przedstawicieli partii uznanych za agresywne



Źródło: PRESS-SERVICE Monitoring Mediów



Liczba wypowiedzi przedstawicieli dwóch największych partii politycznych uznanych za agresywne w reportażach dotyczących poszczególnych zakresów tematycznych



Źródło: PRESS-SERVICE Monitoring Mediów

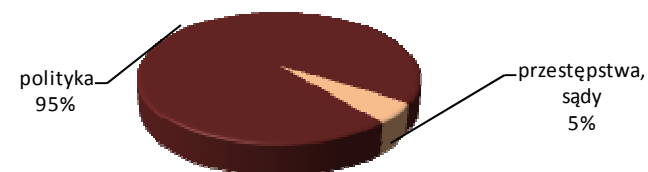
## Tematyka agresywnych wypowiedzi

Politycy najczęściej wypowiadali się w sposób agresywny w tematach politycznych. Zdarzały się jednak wypowiedzi posiadające znamiona agresji w kontekście wątków związanych z łamaniem prawa.

## Agresywne wypowiedzi PiS i PO

Politycy PiS-u z agresją wypowiadali się głównie w temacie wyborów parlamentarnych, stosunków Polski i Niemiec, rozważań na temat tego, czy prokuratorzy mogą zostać posłami. Komentowano również pomysły Ruchu Palikota, by usunąć krzyż z przestrzeni publicznej.

Tematyka reportaży, jakiej dotyczyły wypowiedzi uznane za agresywne

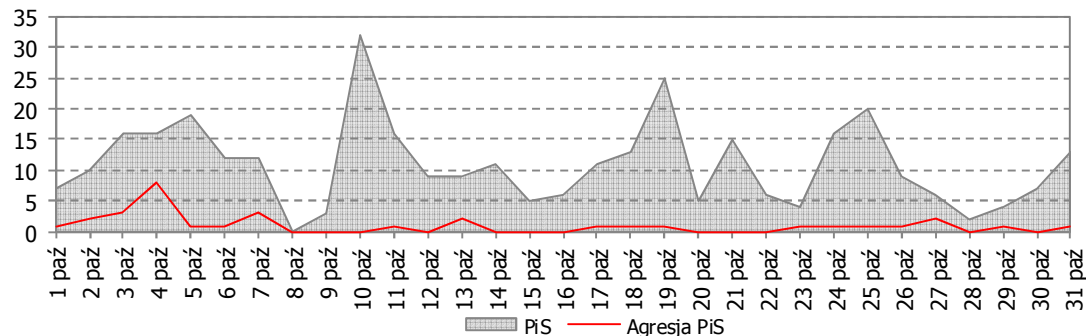


Źródło: PRESS-SERVICE Monitoring Mediów

W analizowanym miesiącu politycy prześcigali się w krótkich, ale obrazowych wypowiedziach na temat przeciwników politycznych. Za mistrza neologizmów uznać należy Jarosława Kaczyńskiego, który wielokrotnie mówił o „**Donaldzie ‘nic nie mogę’ Tusk**”, czy o „**Tuskopalikocie**”. Jarosław Kaczyński utożsamiał zagłosowanie na Platformę Obywatelską z utworzeniem koalicji PO-Ruch Palikota. Prezes Prawa i Sprawiedliwości stwierdził: „To jest rząd Donalda ‘nic nie mogę’ Tusk. Głosujemy za tym żeby Palikot rządził Polską”. Jarosław Kaczyński bardzo krytycznie oceniał obecne rządy. Powiedział: „**Dość władzy, która jest, jak już mówiłem, arogancka wobec tych, których uważa za słabych, a bardzo spolegliwa, kłaniająca się, a niekiedy wręcz kłękająca przed możnymi, tymi tu z wewnątrz Polski i tymi z zewnątrz. My się kłaniać, ani kłękać nie będziemy**”.

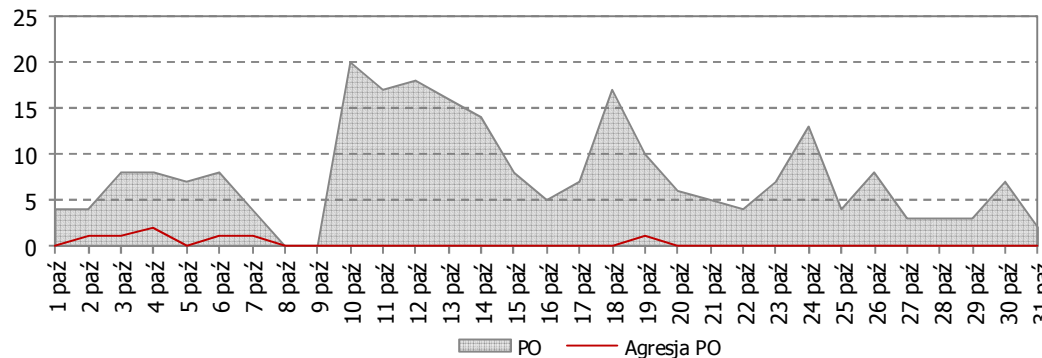
Negatywnie o niedawnych kolegach z partii wypowiedział się również Sławomir Kopydłowski, obecnie członek Ruchu Palikota: „**wybór między Millerem, a Kaliszem, to wybór między dżumą, a cholera**”.

**Liczba wystąpień przedstawicieli partii PiS uznanych za agresywne na tle wszystkich wypowiedzi przedstawicieli tej partii na przestrzeni miesiąca**



Źródło: PRESS-SERVICE Monitoring Mediów

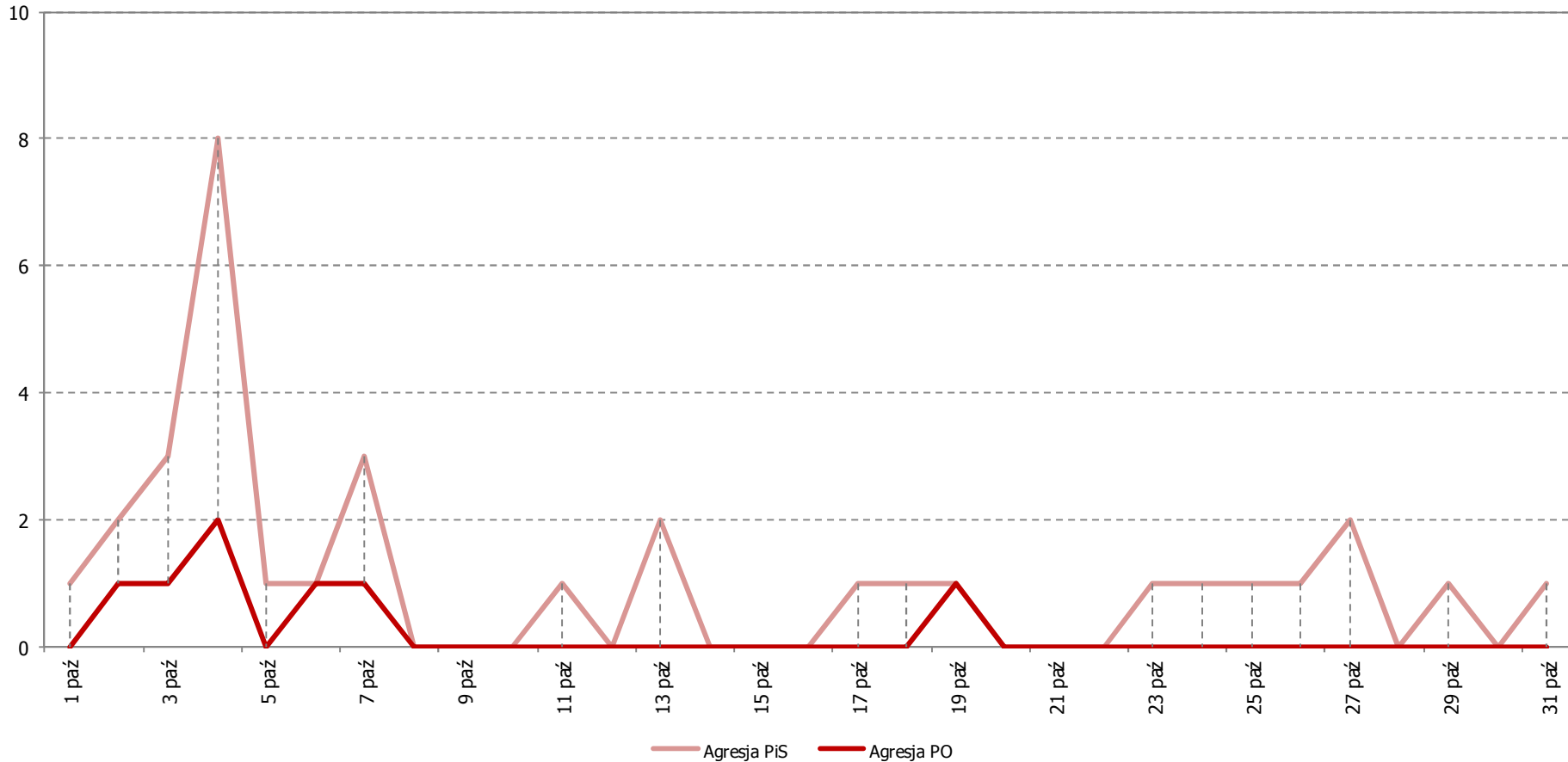
**Liczba wystąpień polityków PO uznanych za agresywne na tle wszystkich wystąpień polityków tej partii na przestrzeni miesiąca**



Źródło: PRESS-SERVICE Monitoring Mediów

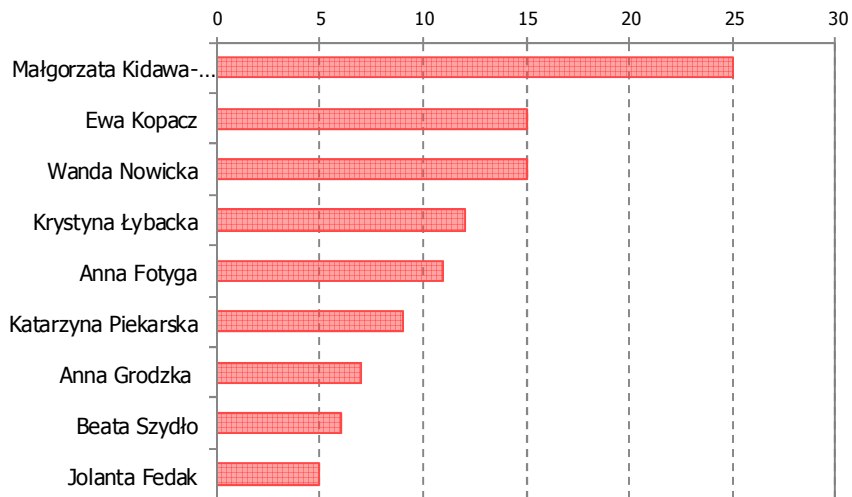
## Porównanie liczby wystąpień przedstawicieli partii PO i PiS uznanych za agresywne

Porównanie liczby wystąpień uznanych za agresywne polityków dwóch największych partii politycznych na przestrzeni miesiąca



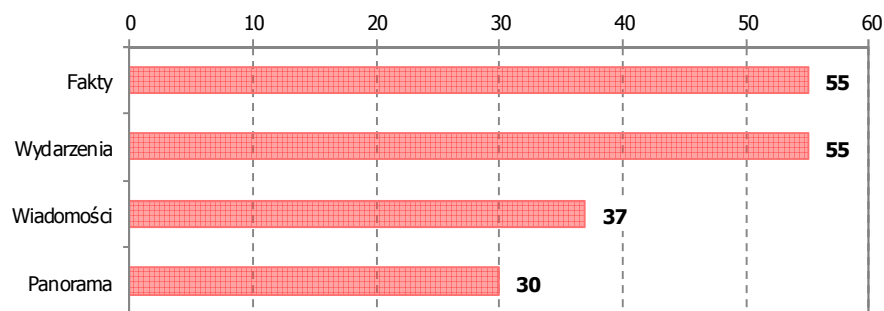
Źródło: PRESS-SERVICE Monitoring Mediów

Liczba wypowiedzi kobiet - polityków



Źródło: PRESS-SERVICE Monitoring Mediów

Liczba wypowiedzi kobiet - polityków w poszczególnych stacjach

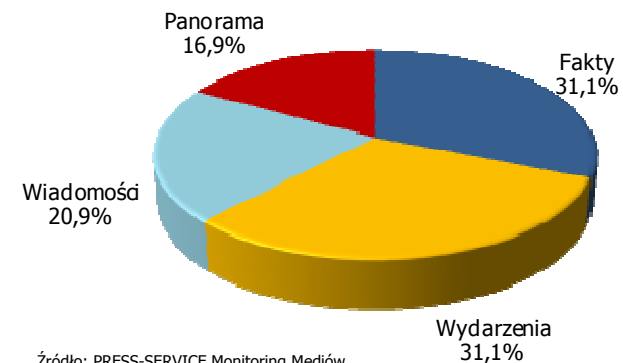


Źródło: PRESS-SERVICE Monitoring Mediów

## Wypowiedzi kobiet - polityków

W mediach ponownie najczęściej wypowiadała się posłanka Platformy Obywatelskiej, **Małgorzata Kidawa-Błońska**. Reprezentantka PO pojawiła się w serwisach informacyjnych **25 razy** (o 4 więcej niż we wrześniu). Wyprzedziła ona znacznie pozostałe panie. Na drugim miejscu uplasowała się Ewa Kopacz, podobnie jak miesiąc temu. W październiku na naszej liście zadebiutowała Wanda Nowicka, która pojawiała się w serwisach informacyjnych równie często jak była minister zdrowia. Trzecie miejsce należy natomiast do Krystyny Łybackiej. Na kolejnych pozycjach znalazły się Anna Fotyga, Katarzyna Piekarska, Beata Szydło, Anna Grodzka, Jolanta Fedak. Najwięcej wypowiedzi kobiet-polityków zamieścili Fakty i Wydarzenia, a najmniej – Panorama.

Udział poszczególnych stacji w emitowaniu wypowiedzi kobiet - polityków



Źródło: PRESS-SERVICE Monitoring Mediów

SPECJALISTYCZNA ANALIZA LICZBY I CZASU WYPOWIEDZI KOBIEŃ-POLITYKÓW W WERSJI PREMIUM RAPORTU

## Najważniejsze wnioski na temat serwisów informacyjnych analizowanych stacji

### FAKTY

Najmniejsza liczba reportaży  
Najwięcej czasu poświęconego wypowiedziom  
kobiet-polityków

### PANORAMA

Najwięcej reportaży typu LRK

### WYDARZENIA

Najwięcej komentarzy Donalda Tuska

### WIADOMOŚCI

Najmniej reportaży wykorzystujących materiały  
agencyjne



**PRESS  
SERVICE**  
monitoring mediów



**PRESS-SERVICE Monitoring Mediów Sp. z o.o.**  
**60-782 Poznań, ul. Grunwaldzka 19**  
**tel. +48 61 66 26 005**  
**[www.press-service.com.pl](http://www.press-service.com.pl)**



Znajdź nas w serwisie  
**Facebook**